

Servicehåndbog til Dell™ Inspiron™ 1120

[Inden du går i gang](#)

[Batteri](#)

[Hukommelsesmodul\(er\)](#)

[Tastatur](#)

[Hårddisk](#)

[Håndledsstøtte](#)

[Strømknapkort](#)

[Trådløse minikort](#)

[Lydkort](#)

[Knapcellebatteri](#)

[Skærm](#)

[Kamera](#)

[Midterdæksel](#)

[AC-adapterstik](#)


[Systemkort](#)

[Processorens kølelegeme](#)

[Højtalere](#)

[Flash-opdatering af BIOS](#)

Bemærk, Forsigtig og Advarsel

 **BEMÆRK:** En BEMÆRKNING angiver vigtige oplysninger, som du kan bruge for at udnytte computeren optimalt.

 **FORSIGTIG: FORSIGTIG!** angiver risiko for beskadigelse af hardware eller databas og fortæller dig, hvordan du kan undgå problemet.

 **ADVARSEL! ADVARSEL!** angiver risiko for tingskade, personskade eller død.

Oplysningerne i dette dokument kan ændres uden varsel.
© 2010 Dell Inc. Alle rettigheder forbeholdes.

Enhver gengivelse af disse materialer uden skriftlig tilladelse fra Dell Inc. er strengt forbudt.

Varemærker anvendt i denne tekst: *Dell*, *DELL*-logoet og *Inspiron* er varemærker tilhørende Dell Inc. *Windows* og *Windows*-startknaplogoet er registrerede varemærker eller varemærker tilhørende Microsoft Corporation i USA og/eller andre lande. *Bluetooth* er et registreret varemærke tilhørende Bluetooth SIG, Inc. og bruges af Dell under licens.

Andre varemærker og varenavne, der anvendes i dette dokument, kan være varemærker og varenavne tilhørende deres respektive ejere. Dell Inc. frasiger sig enhver form for ejendomsret til andre varemærker og -navne tilhørende andre.

Juli 2010 Rev. A00

Lovgivningsmæssig model: P07T-serien
 Lovgivningstype: P07T002

[Tilbage til indholdssiden](#)

AC-adapterstik

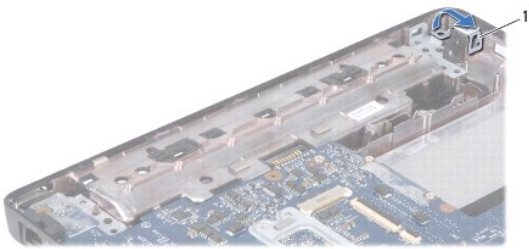
Servicehåndbog til Dell™ Inspiron™ 1120

- [Fjernelse af AC-adapterstikket](#)
- [Genmontering af AC-adapterstikket](#)

- ⚠ **ADVARSEL!** Før du udfører arbejde på computerens indvendige dele, skal du læse de sikkerhedsoplysninger, der fulgte med computeren. Du kan finde yderligere oplysninger om best practices for sikkerhed på webstedet Regulatory Compliance på www.dell.com/regulatory_compliance.
- ⚠ **FORSIGTIG:** Alle reparationer på computeren skal udføres af en certificeret servicetekniker. Eventuelle skader, der måtte opstå som følge af servicearbejde, der ikke er godkendt af Dell™, dækkes ikke af garantien.
- ⚠ **FORSIGTIG:** Forebyg elektrostatisk afladning ved at jorde dig selv med af en jordingsrem eller ved jævnligt at røre ved en umalet metaloverflade (f.eks. et stik på computeren).
- ⚠ **FORSIGTIG:** Forebyg skader på systemkortet ved at fjerne det primære batteri (se [Fjernelse af batteriet](#)), før du udfører arbejde på computerens indvendige dele.

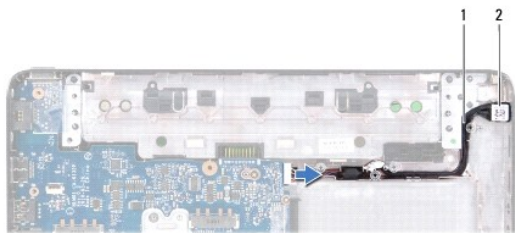
Fjernelse af AC-adapterstikket

1. Følg instruktionerne i [Inden du går i gang](#).
2. Fjern batteriet (se [Fjernelse af batteriet](#)).
3. Fjern tastaturet (se [Fjernelse af tastaturet](#)).
4. Følg instruktionerne fra [trin 4](#) til [trin 6](#) i [Fjernelse af hardddisken](#).
5. Fjern håndledsstøtten (se [Fjernelse af håndledsstøtten](#)).
6. Fjern skærmenheden (se [Fjernelse af skærmmodulet](#)).
7. Fjern midterdækslet (se [Fjernelse af midterdækslet](#)).
8. Fjern lydkortet (se [Fjernelse af lydkortet](#)).
9. Løft og fjern beslaget fra computerbunden som vist på billedet.



1	beslag
---	--------

10. Tag forbindelseskablet til AC-adapteren ud af stikket på systemkortet.
11. Læg mærke til kabelføringen, og løs forsigtigt AC-adapterstikkets kabel fra føringsskinne.
12. Skub AC-adapterstikket ud af computerbunden.



1	AC-adapterkabelstik	2	vekselstrømsadapterstik
---	---------------------	---	-------------------------

Genmontering af AC-adapterstikket

1. Følg instruktionerne i [Inden du går i gang](#).
2. Før AC-adapterstikkets kabel og sæt AC-adapterstikket tilbage på computerbunden.
3. Tilslut forbindelseskablet til AC-adapteren til stikket på systemkortet.
4. Monter det beslag, der fastgør AC-adapterens stik til computerbunden.
5. Isæt lydkortet (se [Isætning af lydkortet](#)).
6. Genmonter midterdækslet (se [Genmontering af midterdækslet](#)).
7. Genmonter skærmenheden (se [Montering af skærmenheden](#)).
8. Genmonter håndledsstøtten (se [Montering af håndledsstøtten](#)).
9. Følg instruktionerne fra [trin 5](#) til [trin 7](#) i [Montering af harddisken](#).
10. Genmonter tastaturet (se [Montering af tastaturet](#)).
11. Genmonter batteriet (se [Montering af batteriet](#)).

⚠ FORSIGTIG: Inden du tænder computeren, skal du montere alle skrueerne og kontrollere, at der ikke findes løse skrueer inde i computeren. Hvis du ikke gør det, kan computeren blive beskadiget.

[Tilbage til indholdssiden](#)

[Tilbage til indholdssiden](#)

Lydkort

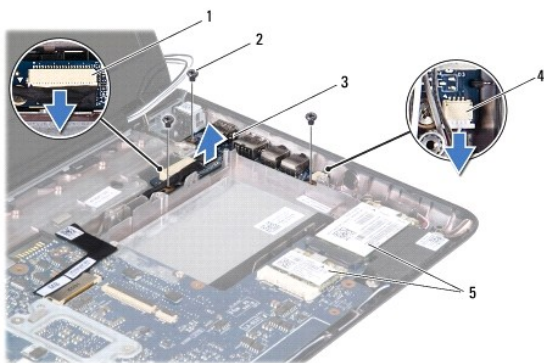
Servicehåndbog til Dell™ Inspiron™ 1120

- [Fjernelse af lydkortet](#)
- [Isætning af lydkortet](#)

- ⚠ ADVARSEL!** Før du udfører arbejde på computerens indvendige dele, skal du læse de sikkerhedsoplysninger, der fulgte med computeren. Du kan finde yderligere oplysninger om best practices for sikkerhed på webstedet Regulatory Compliance på www.dell.com/regulatory_compliance.
- ⚠ FORSIGTIG:** Alle reparationer på computeren skal udføres af en certificeret servicetekniker. Eventuelle skader, der måtte opstå som følge af servicearbejde, der ikke er godkendt af Dell™, dækkes ikke af garantien.
- ⚠ FORSIGTIG:** For at undgå statisk elektricitet skal du jorde dig selv ved at anvende en jordingsrem eller regelmæssigt jorde dig selv ved at berøre en umalet overflade.
- ⚠ FORSIGTIG:** Forebyg skader på systemkortet ved at fjerne det primære batteri (se [Fjernelse af batteriet](#)), før du udfører arbejde på computerens indvendige dele.

Fjernelse af lydkortet

1. Følg instruktionerne i [Inden du går i gang](#).
2. Fjern batteriet (se [Fjernelse af batteriet](#)).
3. Fjern tastaturet (se [Fjernelse af tastaturet](#)).
4. Følg instruktionerne fra [trin 4](#) til [trin 6](#) i [Fjernelse af hardddisken](#).
5. Fjern håndledsstøtten (se [Fjernelse af håndledsstøtten](#)).
6. Fjern minikortets antennekabler fra minikortet eller minikortene.
7. Fjern lydkablet og højttalerkablet fra deres respektive stik på lydkortet.
8. Fjern de tre skruer, der fastgør lydkortet til computerbunden.
9. Løft lydkortet ud af computerbunden.



1	lydkabelstik	2	skruer (3)
3	lydkort	4	højttalerkabelstik
5	Mini-Card		

Isætning af lydkortet

1. Følg instruktionerne i [Inden du går i gang](#).
2. Flugt stikkene på lydkortet med åbningerne i computerbunden.

3. Monter de tre skruer, der fastgør lydkortet til computerbunden.
4. Tilslut lyd-kablet og højttalerkablet til deres respektive stik på lyd-kortet.
5. Tilslut minikortets antennekabler til minikortet eller minikortene.
6. Genmonter håndledsstøtten (se [Montering af håndledsstøtten](#)).
7. Følg instruktionerne fra [trin 5](#) til [trin 7](#) i [Montering af harddisken](#).
8. Genmonter tastaturet (se [Montering af tastaturet](#)).
9. Genmonter batteriet (se [Montering af batteriet](#)).

 **FORSIGTIG:** Inden du tænder computeren, skal du montere alle skrueerne og kontrollere, at der ikke findes løse skrueer inde i computeren. Hvis du ikke gør det, kan computeren blive beskadiget.

[Tilbage til indholdssiden](#)

[Tilbage til indholdssiden](#)

Batteri

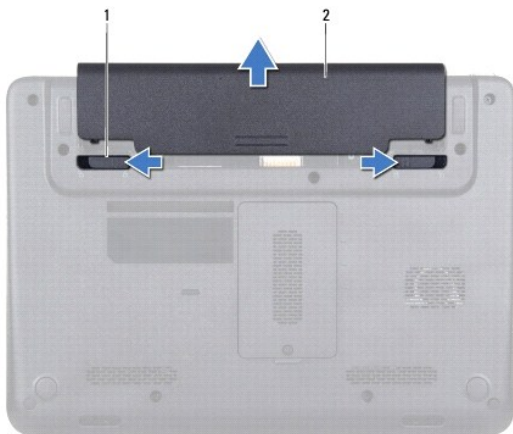
Servicehåndbog til Dell™ Inspiron™ 1120

- [Fjernelse af batteriet](#)
- [Montering af batteriet](#)

- ⚠ **ADVARSEL!** Før du udfører arbejde på computerens indvendige dele, skal du læse de sikkerhedsoplysninger, der fulgte med computeren. Du kan finde yderligere oplysninger om best practices for sikkerhed på webstedet Regulatory Compliance på www.dell.com/regulatory_compliance.
- ⚠ **FORSIGTIG:** Alle reparationer på computeren skal udføres af en certificeret servicetekniker. Eventuelle skader, der måtte opstå som følge af servicearbejde, der ikke er godkendt af Dell™, dækkes ikke af garantien.
- ⚠ **FORSIGTIG:** Forebyg elektrostatisk afladning ved at jorde dig selv med af en jordingsrem eller ved jævnligt at røre ved en umalet metaloverflade (f.eks. et stik på computeren).
- ⚠ **FORSIGTIG:** Brug kun det batteri, der er beregnet til denne specifikke Dell- computer. Brug af andre batterier medfører risiko for beskadigelse af computeren. Brug ikke batterier, som er beregnet til andre Dell-computere.

Fjernelse af batteriet

1. Følg instruktionerne i [Inden du går i gang](#).
2. Sluk for computeren (see [Slukning af computeren](#)), og vend den om.
3. Skub holdemekanismen til batteriuden til den ulåste position.
4. Skub batteriet ud af rummet.



1	batterilåse (2)	2	batteri
---	-----------------	---	---------

Montering af batteriet

- ⚠ **FORSIGTIG:** Brug kun det batteri, der er beregnet til denne specifikke Dell- computer. Brug af andre batterier medfører risiko for beskadigelse af computeren.

1. Følg instruktionerne i [Inden du går i gang](#).
2. Skub batteriet ind i rummet, indtil det klikker på plads.

[Tilbage til indholdssiden](#)

[Tilbage til indholdssiden](#)

Inden du går i gang

Servicehåndbog til Dell™ Inspiron™ 1120

- [Anbefalede værktøjer](#)
- [Slukning af computeren](#)
- [Før du udfører arbejde på computerens indvendige dele](#)

Denne servicehåndbog indeholder instruktioner til fjernelse og montering af komponenter på computeren. Medmindre andet er angivet, antager hver af procedurerne, at følgende betingelser er opfyldt:

- 1 Du har udført trinene i [Slukning af computeren](#) og [Før du udfører arbejde på computerens indvendige dele](#).
- 1 Du har læst de sikkerhedsoplysninger, som fulgte med computeren.
- 1 En komponent kan udskiftes eller installeres (hvis den er købt separat) ved at udføre proceduren for fjernelse i omvendt rækkefølge.

Anbefalede værktøjer

Procedurerne i dette dokument kan eventuelt kræve følgende værktøj:

- 1 Stjerneskruetrækker
- 1 Lille, flad skruetrækker
- 1 Plastiksyl
- 1 Opdateringsprogram til eksekvering i BIOS er tilgængeligt på support.dell.com

Slukning af computeren

 **FORSIGTIG: Gem og luk alle åbne filer, og afslut alle åbne programmer, inden du slukker computeren, så risikoen for datatab forebygges.**






1. Gem og luk alle åbne filer, og afslut alle åbne programmer.
2. Sådan lukker du operativsystemet:

Klik på **Start** , og klik derefter på **Luk**.

3. Sørg for at computeren er slukket. Hvis computeren ikke slukkes automatisk, når du lukker operativsystemet, skal du trykke på strømknappen og holde den nede, indtil computeren slukkes.

Før du udfører arbejde på computerens indvendige dele

Følg nedenstående sikkerhedsanvisninger for at forebygge risikoen for skader på computeren og af hensyn til din egen sikkerhed.

-  **ADVARSEL!** Før du udfører arbejde på computerens indvendige dele, skal du læse de sikkerhedsoplysninger, der fulgte med computeren. Du kan finde yderligere oplysninger om best practices for sikkerhed på webstedet Regulatory Compliance på www.dell.com/regulatory_compliance.
-  **FORSIGTIG:** Alle reparationer på computeren skal udføres af en certificeret servicetekniker. Skade på grund af servicering, som ikke er godkendt af Dell, er ikke dækket af garantien.
-  **FORSIGTIG:** Komponenter og kort skal behandles forsigtigt. Rør ikke ved komponenterne eller kortenes kontaktområder. Hold altid kort i kanterne eller i opsætningsrammen. Hold komponenterne i kanten og ikke i benene.
-  **FORSIGTIG:** Når du frakobler et kabel, skal du tage fat i stikket eller trækfligen, ikke i selve kablet. Nogle kabler har stik med låsetapper. Når du frakobler et kabel af denne type, skal du trykke på låsetapperne, før du trækker kablet ud. Når du trækker forbindelsesstykker fra hinanden, skal du kontrollere, at de flugter med hinanden, så benene ikke bliver bøjet. Du bør også sikre dig, at begge forbindelsesstykker flugter hinanden, inden du sætter en ledning i.
-  **FORSIGTIG:** Foretag følgende trin før du begynder arbejde inde i computeren for at undgå skade af computeren.

1. Sørg for, at arbejdsoverfladen er jævn og ren for at forhindre, at computerdækslet bliver ridset.
2. Sluk computeren (se [Slukning af computeren](#)) og alle tilsluttede enheder.

 **FORSIGTIG:** Fjern netværkskablet. Start med at fjerne kablet fra computeren, og fjern det derefter fra netværksenheden.

3. Fjern alle telefon- og netværkskabler fra computeren.

4. Tryk, og skub eventuelle installerede kort ud af 7-i-1-mediekortlæseren.
5. Træk stikkene til computeren og alle tilsluttede enheder ud af stikkontakterne.
6. Fjern alle tilsluttede enheder fra computeren.

 **FORSIGTIG: Forebyg skader på systemkortet ved at fjerne det primære batteri (se [Fjernelse af batteriet](#)), før du udfører arbejde på computerens indvendige dele.**

7. Fjern batteriet (se [Fjernelse af batteriet](#)).
8. Vend computeren om, åbn den, og tryk på strømknapen for at jorde systemkortet.

[Tilbage til indholdssiden](#)


[Tilbage til indholdssiden](#)

Flash-opdatering af BIOS

Servicehåndbog til Dell™ Inspiron™ 1120

Det er muligvis nødvendigt at flashe BIOS, når der er en opdatering tilgængelig, eller når systemkortet udskiftes. Sådan flash-opdateres BIOS:

1. Tænd computeren.
2. Gå til support.dell.com/support/downloads.
3. Klik på **Select Model** (Vælg model).
4. Find filen med BIOS-opdateringen til computeren:


 **BEMÆRK:** Computerens servicekode kan findes på et mærkat i bunden af computeren.

Hvis du har computerens servicekode:

- a. Klik på **Enter a Service Tag** (Indtast en servicekode).
- b. Indtast computerens servicekode i feltet **Enter a Service Tag: (Indtast en servicekode:)**, og klik på **Go (Gå)** for at fortsætte til [trin 5](#).

Hvis du ikke har computerens servicekode:

- a. Vælg produkttype på listen **Select Your Product Family** (Vælg produktserie).
- b. Vælg produktmærke på listen **Select Your Product Line** (Vælg produktlinje).
- c. Vælg produktets modelnummer på listen **Select Your Product Model** (Vælg produktmodel).

 **BEMÆRK:** Hvis du har valgt en forkert model og vil starte forfra, skal du klikke på **Start Over** (Start forfra) øverst til højre i menuen.

- d. Klik på **Confirm** (Bekræft).
5. Der vises en liste med resultater på skærmen. Klik på **BIOS**.
 6. Klik på **Download nu** (Hent nu) for at hente den nyeste BIOS-fil. Vinduet **File Download** (Filoverførsel) vises.
 7. Klik på **Save** (Gem) for at gemme filen på skrivebordet. Filen overføres til skrivebordet.
 8. Klik på **Close** (Luk), hvis vinduet **Download Complete** (Overførsel fuldført) vises. Der vises et filikon på skrivebordet med det samme navn som filen med BIOS-opdateringen.
 9. Dobbeltklik på filikonet på skrivebordet, og følg anvisningerne på skærmen.

[Tilbage til indholdssiden](#)

[Tilbage til indholdssiden](#)

Kamera

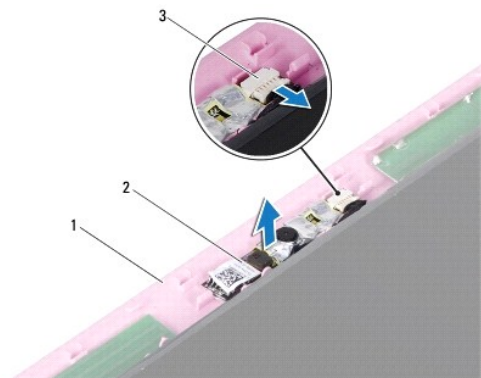
Servicehåndbog til Dell™ Inspiron™ 1120

- [Fjernelse af kameraet](#)
- [Isætning af kameraet](#)

- ⚠ **ADVARSEL!** Før du udfører arbejde på computerens indvendige dele, skal du læse de sikkerhedsoplysninger, der fulgte med computeren. Du kan finde yderligere oplysninger om best practices for sikkerhed på webstedet Regulatory Compliance på www.dell.com/regulatory_compliance.
- ⚠ **FORSIGTIG:** Alle reparationer på computeren skal udføres af en certificeret servicetekniker. Eventuelle skader, der måtte opstå som følge af servicearbejde, der ikke er godkendt af Dell™, dækkes ikke af garantien.
- ⚠ **FORSIGTIG:** Forebyg elektrostatisk afladning ved at jorde dig selv med af en jordingsrem eller ved jævnligt at røre ved en umalet metaloverflade (f.eks. et stik på computeren).
- ⚠ **FORSIGTIG:** Forebyg skader på systemkortet ved at fjerne det primære batteri (se [Fjernelse af batteriet](#)), før du udfører arbejde på computerens indvendige dele.

Fjernelse af kameraet

1. Følg instruktionerne i [Inden du går i gang](#).
2. Fjern batteriet (se [Fjernelse af batteriet](#)).
3. Fjern tastaturet (se [Fjernelse af tastaturet](#)).
4. Følg instruktionerne fra [trin 4](#) til [trin 6](#) i [Fjernelse af harddisken](#).
5. Fjern håndledsstøtten (se [Fjernelse af håndledsstøtten](#)).
6. Fjern skærmenheden (se [Fjernelse af skærmmodulet](#)).
7. Fjern skærmrammen (se [Fjernelse af skærmrammen](#)).
8. Tag kamerakablet ud af stikket i kameramodulet.
9. Løft kameramodulet op fra skærmens bagdæksel.



1	skærmens bagdæksel	2	kameramodul
3	stik til kamerakabel		

Isætning af kameraet

1. Følg instruktionerne i [Inden du går i gang](#).
2. Anbring kameramodulet på skærmens bagdæksel ved hjælp af justeringstappene.
3. Tryk kameramodulet ned for at fastgøre det til skærmens bagdæksel.

4. Sæt kamerakablet i stikket på kameramodulet.
5. Genmonter skærmrammen (se [Montering af skærmrammen](#)).
6. Genmonter skærmenheden (se [Montering af skærmenheden](#)).
7. Genmonter håndledsstøtten (se [Montering af håndledsstøtten](#)).
8. Følg instruktionerne fra [trin 5](#) til [trin 7](#) i [Montering af harddisken](#).
9. Genmonter tastaturet (se [Montering af tastaturet](#)).
10. Genmonter batteriet (se [Montering af batteriet](#)).

 **FORSIGTIG: Inden du tænder computeren, skal du montere alle skruerne og kontrollere, at der ikke findes løse skruer inde i computeren. Hvis du ikke gør det, kan computeren blive beskadiget.**

[Tilbage til indholdssiden](#)

[Tilbage til indholdssiden](#)

Knapcellebatteri

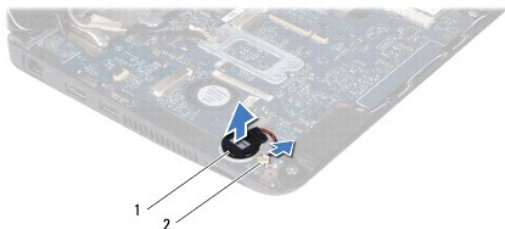
Servicehåndbog til Dell™ Inspiron™ 1120

- [Fjernelse af knapcellebatteriet](#)
- [Montering af knapcellebatteriet](#)

- ⚠ **ADVARSEL!** Før du udfører arbejde på computerens indvendige dele, skal du læse de sikkerhedsoplysninger, der fulgte med computeren. Du kan finde yderligere oplysninger om best practices for sikkerhed på webstedet Regulatory Compliance på www.dell.com/regulatory_compliance.
- ⚠ **FORSIGTIG:** Alle reparationer på computeren skal udføres af en certificeret servicetekniker. Eventuelle skader, der måtte opstå som følge af servicearbejde, der ikke er godkendt af Dell™, dækkes ikke af garantien.
- ⚠ **FORSIGTIG:** Forebyg elektrostatisk afladning ved at jorde dig selv med af en jordingsrem eller ved jævnligt at røre ved en umalet metaloverflade (f.eks. et stik på computeren).
- ⚠ **FORSIGTIG:** Forebyg skader på systemkortet ved at fjerne det primære batteri (se [Fjernelse af batteriet](#)), før du udfører arbejde på computerens indvendige dele.

Fjernelse af knapcellebatteriet

1. Følg instruktionerne i [Inden du går i gang](#).
2. Fjern batteriet (se [Fjernelse af batteriet](#)).
3. Fjern tastaturet (se [Fjernelse af tastaturet](#)).
4. Følg instruktionerne fra [trin 4](#) til [trin 6](#) i [Fjernelse af harddisken](#).
5. Fjern håndledsstøtten (se [Fjernelse af håndledsstøtten](#)).
6. Sæt knapcellebatteriets kabel i stikket på systemkortet.
7. Sæt knapcellebatteriets kabel i systemkortet. Løsn forsigtigt knapcellebatteriet fra systemkortet med en plastiksyl.



1	knapcellebatteri	2	systemkortstik
---	------------------	---	----------------

Montering af knapcellebatteriet

1. Følg instruktionerne i [Inden du går i gang](#).
2. Anbring knapcellebatteriet med den klæbende side nedad, og tryk det på plads mod computerbunden.
3. Sæt knapcellebatteriets kabel i stikket på systemkortet.
4. Genmonter håndledsstøtten (se [Montering af håndledsstøtten](#)).
5. Følg instruktionerne fra [trin 5](#) til [trin 7](#) i [Montering af harddisken](#).
6. Genmonter tastaturet (se [Montering af tastaturet](#)).
7. Genmonter batteriet (se [Montering af batteriet](#)).

△ **FORSIGTIG:** Inden du tænder computeren, skal du montere alle skruerne og kontrollere, at der ikke findes løse skruer inde i computeren. Hvis du ikke gør det, kan computeren blive beskadiget.

[Tilbage til indholdssiden](#)

Processorens kølelegeme

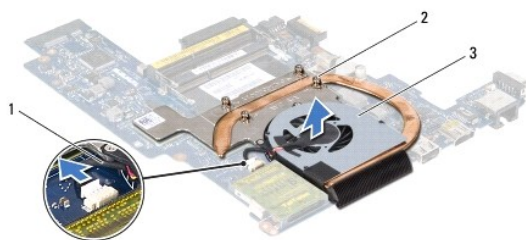
Servicehåndbog til Dell™ Inspiron™ 1120

- [Fjernelse af processorens kølelegeme](#)
- [Genmontering af processorens kølelegeme](#)

- ⚠ **ADVARSEL!** Før du udfører arbejde på computerens indvendige dele, skal du læse de sikkerhedsoplysninger, der fulgte med computeren. Du kan finde yderligere oplysninger om best practices for sikkerhed på webstedet Regulatory Compliance på www.dell.com/regulatory_compliance.
- ⚠ **ADVARSEL!** Hvis du fjerner processorens kølelegeme fra computeren, mens kølelegemet er varmt, må du ikke berøre kølelegemets metalkabinet.
- ⚠ **FORSIGTIG!** Alle reparationer på computeren skal udføres af en certificeret servicetekniker. Eventuelle skader, der måtte opstå som følge af servicearbejde, der ikke er godkendt af Dell™, dækkes ikke af garantien.
- ⚠ **FORSIGTIG!** Forebyg elektrostatisk afladning ved at jorde dig selv med af en jordingsrem eller ved jævnlige at røre ved en umalet metaloverflade (f.eks. et stik på computeren).
- ⚠ **FORSIGTIG!** Forebyg skader på systemkortet ved at fjerne det primære batteri (se [Fjernelse af batteriet](#)), før du udfører arbejde på computerens indvendige dele.

Fjernelse af processorens kølelegeme

1. Følg instruktionerne i [Inden du går i gang](#).
2. Fjern systemkortet (se [Fjernelse af systemkortet](#)).
3. Kobl blæserkablet fra systemkortets stik.
4. Løs de fire monteringskruer, der fastgør processorens kølelegeme til systemkortet i rækkefølge (angivet ved siden af monteringskruerne).
5. Fjern processorens kølelegeme fra systemkortet.



1	blæserkabel	2	monteringskruer (4)
3	processorens kølelegeme		

Genmontering af processorens kølelegeme

- 🔍 **BEMÆRK:** Den oprindelige termiske pude kan genbruges, hvis den oprindelige processor og kølelegemet geninstalleres sammen. Hvis enten processoren eller processorens kølelegeme udskiftes, skal du bruge den termiske afkølingspude, der følger med sættet, for at sikre, at der opnås varmeledning.
- 🔍 **BEMÆRK:** Denne procedure forudsætter, at du allerede har fjernet processorens kølelegeme og er klar til at udskifte det.

1. Følg instruktionerne i [Inden du går i gang](#).
2. Flugt de fire monteringskruer på processorens kølelegeme med skruenhullerne på systemkortet, og spænd skruerne i rækkefølge (angivet ved siden af monteringskruerne).
3. Tilslut blæserkablet på systemkortstikket.
4. Sæt systemkortet i (se [Udskiftning af bundkortet](#)).

- ⚠ **FORSIGTIG!** Inden du tænder computeren, skal du montere alle skruerne og kontrollere, at der ikke findes løse skruer inde i computeren. Hvis du ikke gør det, kan computeren blive beskadiget.

[Tilbage til indholdssiden](#)

[Tilbage til indholdssiden](#)

Skærm

Servicehåndbog til Dell™ Inspiron™ 1120

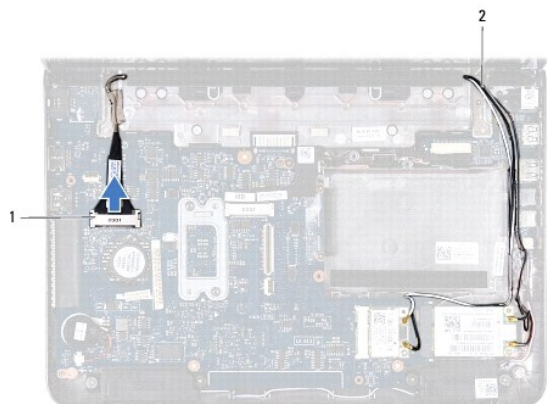
- [Skærmmodul](#)
- [Skærmramme](#)
- [Skærmpanel](#)
- [Skærmpanelholdere](#)

- ⚠ **ADVARSEL!** Før du udfører arbejde på computerens indvendige dele, skal du læse de sikkerhedsoplysninger, der fulgte med computeren. Du kan finde yderligere oplysninger om best practices for sikkerhed på webstedet Regulatory Compliance på www.dell.com/regulatory_compliance.
- ⚠ **FORSIGTIG:** Alle reparationer på computeren skal udføres af en certificeret servicetekniker. Eventuelle skader, der måtte opstå som følge af servicearbejde, der ikke er godkendt af Dell™, dækkes ikke af garantien.
- ⚠ **FORSIGTIG:** Forebyg elektrostatisk afladning ved at jorde dig selv med af en jordingsrem eller ved jævnligt at røre ved en umalet metaloverflade (f.eks. et stik på computeren).
- ⚠ **FORSIGTIG:** Forebyg skader på systemkortet ved at fjerne det primære batteri (se [Fjernelse af batteriet](#)), før du udfører arbejde på computerens indvendige dele.

Skærmmodul

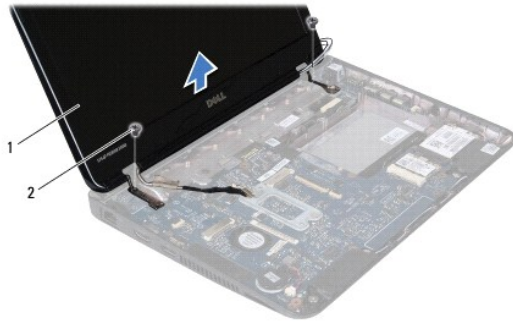
Fjernelse af skærmmodulet

1. Følg instruktionerne i [Inden du går i gang](#).
2. Fjern batteriet (se [Fjernelse af batteriet](#)).
3. Fjern tastaturet (se [Fjernelse af tastaturet](#)).
4. Følg instruktionerne fra [trin 4](#) til [trin 6](#) i [Fjernelse af hardddisken](#).
5. Fjern håndledsstøtten (se [Fjernelse af håndledsstøtten](#)).
6. Fjern minikortets antennekabler fra minikortet eller minikortene.
7. Læg mærke til kabelføringen, og løs forsigtigt minikortantennekablerne fra deres føringsguider.
8. Afbryd skærmkablet fra systemkortets stik.



1	stik til skærmkabel	2	antennekabler til minikortet
---	---------------------	---	------------------------------

9. Fjern de to skruer (en i hver side), der fastgør skærmenheden til computerbunden.
10. Løft og fjern skærmenheden fra computerbunden.



1	skærmenhed	2	skruer (2)
---	------------	---	------------

Montering af skærmenheden

1. Følg instruktionerne i [Inden du går i gang](#).
2. Sæt skærmenheden på plads, og monter de to skruer (en i hver side), der fastgør skærmenheden til computerbunden.
3. Forbind modulkalet med systemkortets stik.
4. Træk kablerne til minikortets antenne via kabelføringen på computerbunden.
5. Tilslut minikortets antennekabler til minikortet eller minikortene.
6. Genmonter håndledsstøtten (se [Montering af håndledsstøtten](#)).
7. Følg instruktionerne fra [trin 5](#) til [trin 7](#) i [Montering af harddisken](#).
8. Genmonter tastaturet (se [Montering af tastaturet](#)).
9. Genmonter batteriet (se [Montering af batteriet](#)).

⚠ FORSIGTIG: Inden du tænder computeren, skal du montere alle skruerne og kontrollere, at der ikke findes løse skruer inde i computeren. Hvis du ikke gør det, kan computeren blive beskadiget.

Skærmramme

Fjernelse af skærmrammen

⚠ FORSIGTIG: Skærmrammen er meget skrøbelig. Vær forsigtig, når du fjerner den, så du undgår at beskadige den.

1. Følg instruktionerne i [Inden du går i gang](#).
2. Fjern skærmenheden (se [Fjernelse af skærmmodulet](#)).
3. Fjern de to gummipuder, som dækker skruerne på skærmpanelet.
4. Fjern de to skruer, der fastgør skærmrammen på skærmens afdækning bagpå.
5. Løsn forsigtigt de indvendige kanter af skærmrammen med fingerspidserne, og fjern den fra skærmens bagdæksel.



1	gummipuder (2)	2	skruer (2)
3	skærmramme		

Montering af skærmrammen

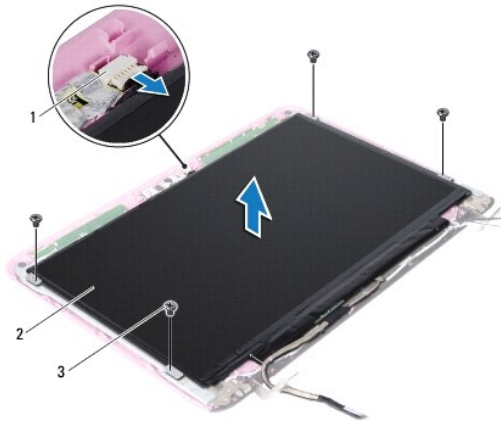
1. Følg instruktionerne i [Inden du går i gang](#).
2. Før skærmrammen ind over skærmens bagdæksel, og klik den forsigtigt på plads.
3. Fastgør de to skruer, der fastgør skærmrammen på skærmens afdækning bagpå.
4. Monter de to gummipuder, som dækker skærmrammens skruer.
5. Genmonter skærmenheden (se [Montering af skærmenheden](#)).

⚠ **FORSIGTIG:** Inden du tænder computeren, skal du montere alle skrue og kontrollere, at der ikke findes løse skrue inde i computeren. Hvis du ikke gør det, kan computeren blive beskadiget.

Skærmpanel

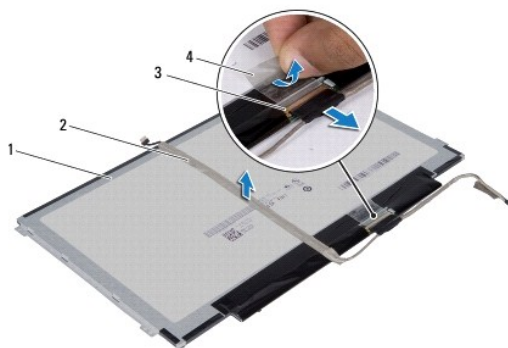
Fjernelse af skærmpanelet

1. Følg instruktionerne i [Inden du går i gang](#).
2. Fjern skærmenheden (se [Fjernelse af skærmmodulet](#)).
3. Fjern skærmrammen (se [Fjernelse af skærmrammen](#)).
4. Fjern de fire skruer, som fastgør skærmpanelet til skærmens bagdæksel.
5. Tag kamerakablet ud af stikket i kameramodulet.



1	stik til kamerakabel	2	skærmpanel
3	skruer (4)		

6. Løft skærmpanelet væk fra skærmens bagdæksel.
7. Vend skærmpanelet om, og anbring det på en ren overflade.
8. Fjern den tape, som dækker skærmkablet, og løft skærmkablet af skærmpanelets bagside.
9. Løft den tape, som fastgør skærmkablet til skærmkablets stik, og frakobl skærmkablet.



1	bagsiden af skærmpanelet	2	skærmkabel
3	stik til skærmkabel	4	tape

Montering af skærmpanelet

1. Følg instruktionerne i [Inden du går i gang](#).
2. Sæt skærmkablet i stikket på skærmkablet, og fastgør det med tapen.
3. Anbring skærmkablet på bagsiden af skærmpanelet, og fastgør det med tapen.
4. Vend skærmpanelet om, og anbring det på skærmens bagdæksel.
5. Sæt kamerakablet i stikket på kameramodulet.
6. Genmonter de fire skruer, som fastgør skærmpanelet til skærmens bagdæksel.

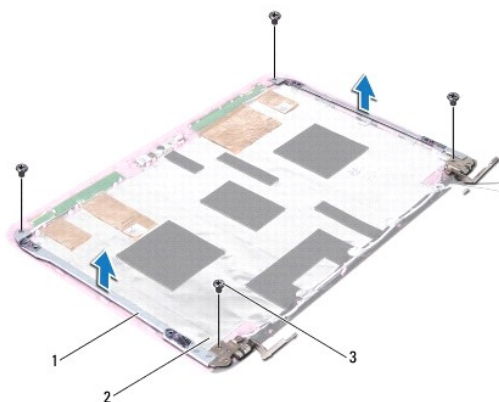
7. Genmonter skærmrammen (se [Montering af skærmrammen](#)).
8. Genmonter skærmenheden (se [Montering af skærmenheden](#)).

⚠ FORSIGTIG: Inden du tænder computeren, skal du montere alle skruerne og kontrollere, at der ikke findes løse skruer inde i computeren. Hvis du ikke gør det, kan computeren blive beskadiget.

Skærmpanelholdere

Fjernelse af skærmpanelholderne

1. Følg instruktionerne i [Inden du går i gang](#).
2. Fjern skærmenheden (se [Fjernelse af skærmmodulet](#)).
3. Fjern skærmrammen (se [Fjernelse af skærmrammen](#)).
4. Fjern skærmpanelet (se [Fjernelse af skærmpanelet](#)).
5. Fjern forsigtigt det alufoliebånd, der dækker skruerne til skærmpanelets beslag.
6. Fjern de fire skruer, som fastgør skærmpanelets beslag til skærmens bagpanel.
7. Løft skærmpanelets beslag væk fra skærmens bagdæksel.



1	skærmpanelets beslag (2)	2	alufoliebånd
3	skruer (4)		

Genmontering af skærmpanelets beslag

1. Følg instruktionerne i [Inden du går i gang](#).
2. Anbring skærmpanelets beslag på skærmens bagdæksel.
3. Genmonter de fire skruer, som fastgør skærmpanelets beslag til skærmens bagpanel.
4. Anbring alufoliebåndet over skruerne på skærmpanelets beslag.
5. Genmonter skærmpanelet (se [Montering af skærmpanelet](#)).
6. Genmonter skærmrammen (se [Montering af skærmrammen](#)).
7. Genmonter skærmenheden (se [Montering af skærmenheden](#)).

△ **FORSIGTIG:** Inden du tænder computeren, skal du montere alle skruerne og kontrollere, at der ikke findes løse skruer inde i computeren. Hvis du ikke gør det, kan computeren blive beskadiget.

[Tilbage til indholdssiden](#)

[Tilbage til indholdssiden](#)

Harddisk

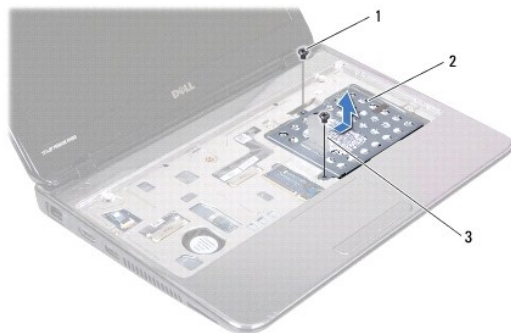
Servicehåndbog til Dell™ Inspiron™ 1120

- [Fjernelse af harddisken](#)
- [Montering af harddisken](#)

- ⚠ **ADVARSEL!** Før du udfører arbejde på computerens indvendige dele, skal du læse de sikkerhedsoplysninger, der fulgte med computeren. Du kan finde yderligere oplysninger om best practices for sikkerhed på webstedet Regulatory Compliance på www.dell.com/regulatory_compliance.
- ⚠ **ADVARSEL!** Undlad at røre ved harddiskens metalkabinet, hvis du fjerner harddisken fra computeren, mens harddisken er varm.
- ⚠ **FORSIGTIG:** Alle reparationer på computeren skal udføres af en certificeret servicetekniker. Skade på grund af servicering, som ikke er godkendt af Dell, er ikke dækket af garantien.
- ⚠ **FORSIGTIG:** Forebyg elektrostatisk afladning ved at jorde dig selv med af en jordingsrem eller ved jævnligt at røre ved en umalet metaloverflade (f.eks. et stik på computeren).
- ⚠ **FORSIGTIG:** Sluk computeren (se [Slukning af computeren](#)), inden du fjerner harddisken, for at forebygge datatab. Fjern ikke harddisken, mens computeren er tændt eller i slumretilstand.
- ⚠ **FORSIGTIG:** Forebyg skader på systemkortet ved at fjerne det primære batteri (se [Fjernelse af batteriet](#)), før du udfører arbejde på computerens indvendige dele.
- ⚠ **FORSIGTIG:** Harddiske er meget skrøbelige. Vær forsigtig, når du håndterer harddisken.
- 🔍 **BEMÆRK:** Dell garanterer ikke, at harddiske fra andre producenter end Dell er kompatible, og der ydes ikke support på sådanne harddiske.
- 🔍 **BEMÆRK:** Hvis du installerer en harddisk fra en anden leverandør end Dell, skal du installere et operativsystem, drivere og værktøjerne på den nye harddisk.

Fjernelse af harddisken

1. Følg procedurerne i [Inden du går i gang](#).
 2. Fjern batteriet (se [Fjernelse af batteriet](#)).
 3. Fjern tastaturet (se [Fjernelse af tastaturet](#)).
 4. Fjern de to skruer, der fastgør harddiskenheden til computerens bund.
 5. Skub harddiskenheden mod venstre med trækfligen for at fjerne den fra stikket på systemkortet.
- ⚠ **FORSIGTIG:** Når harddisken ikke er monteret i computeren, skal du opbevare den i beskyttende antistatisk emballage (se afsnittet om beskyttelse mod elektrostatisk afladning i de sikkerhedsanvisninger, der fulgte med computeren).
6. Løft harddiskenheden ud af computerbunden.



1	skruer (2)	2	harddiskenhed
3	trækflig		

7. Fjern de fire skruer, der holder harddiskbeslaget fast til harddisken.
8. Løft harddiskens ramme af harddisken.



1	harddiskbeslag	2	harddisk
3	skruer (4)		

Montering af harddisken

1. Følg instruktionerne i [Inden du går i gang](#).
2. Tag den nye harddisk ud af emballagen.
Gem den originale emballage til eventuel opbevaring eller transport af harddisken.
3. Sæt harddisken i harddiskbeslaget.
4. Isæt de fire skruer, der holder harddiskbeslagene fast til harddisken.
5. Anbring harddiskenheden i computerbunden.
6. Brug trækfligen til at skubbe harddiskenheden ind i stikket på systemkortet.
7. Monter de to skruer, som fastgør harddiskenheden til computerens bund.
8. Genmonter tastaturet (se [Montering af tastaturet](#)).
9. Genmonter batteriet (se [Montering af batteriet](#)).

⚠ FORSIGTIG: Inden du tænder computeren, skal du montere alle skrueerne og kontrollere, at der ikke findes løse skrue inde i computeren. Hvis du ikke gør det, kan computeren blive beskadiget.

10. Installer eventuelt operativsystemet på computeren. Se afsnittet om gendannelse af operativsystemet i *Installationsvejledningen*.
11. Installer eventuelle drivere og hjælpeværktøjer på computeren.

[Tilbage til indholdssiden](#)

[Tilbage til indholdssiden](#)

Midterdæksel

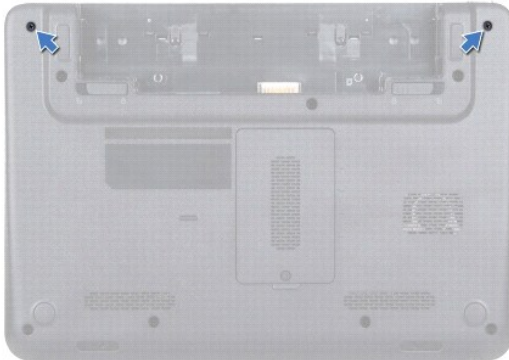
Servicehåndbog til Dell™ Inspiron™ 1120

- [Fjernelse af midterdækslet](#)
- [Genmontering af midterdækslet](#)

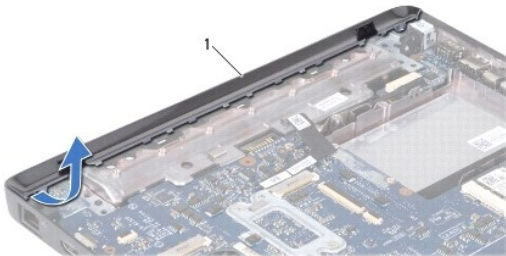
- ⚠ **ADVARSEL!** Før du udfører arbejde på computerens indvendige dele, skal du læse de sikkerhedsoplysninger, der fulgte med computeren. Du kan finde yderligere oplysninger om best practices for sikkerhed på webstedet Regulatory Compliance på www.dell.com/regulatory_compliance.
- ⚠ **FORSIGTIG:** Forebyg elektrostatisk afladning ved at jorde dig selv med af en jordingsrem eller ved jævnligt at røre ved en umalet metaloverflade (f.eks. et stik på computeren).
- ⚠ **FORSIGTIG:** Alle reparationer på computeren skal udføres af en certificeret servicetekniker. Eventuelle skader, der måtte opstå som følge af servicearbejde, der ikke er godkendt af Dell™, dækkes ikke af garantien.
- ⚠ **FORSIGTIG:** Forebyg skader på systemkortet ved at fjerne det primære batteri (se [Fjernelse af batteriet](#)), før du udfører arbejde på computerens indvendige dele.

Fjernelse af midterdækslet

1. Følg instruktionerne i [Inden du går i gang](#).
2. Fjern batteriet (se [Fjernelse af batteriet](#)).
3. Fjern tastaturet (se [Fjernelse af tastaturet](#)).
4. Følg instruktionerne fra [trin 4](#) til [trin 6](#) i [Fjernelse af harddisken](#).
5. Fjern håndledsstøtten (se [Fjernelse af håndledsstøtten](#)).
6. Fjern skærmenheden (se [Fjernelse af skærmmodulet](#)).
7. Fjern de to skruer, som fastgør midterdækslet til computerbunden.



8. Vend computeren om.
9. Lirk forsigtigt midterdækslet fri, og fjern det fra computerbunden.



Genmontering af midterdækslet

1. Følg instruktionerne i [Inden du går i gang](#).
2. Flugt tappene på midterdækslet med hullerne på computerbunden, og klik midterdækslet på plads.
3. Vend computeren om.
4. Genmonter de to skruer, som fastgør midterdækslet til computerbunden.
5. Genmonter skærmenheden (se [Montering af skærmenheden](#)).
6. Genmonter håndledsstøtten (se [Montering af håndledsstøtten](#)).
7. Følg instruktionerne fra [trin 5](#) til [trin 7](#) i [Montering af harddisken](#).
8. Genmonter tastaturet (se [Montering af tastaturet](#)).
9. Genmonter batteriet (se [Montering af batteriet](#)).

 **FORSIGTIG:** Inden du tænder computeren, skal du montere alle skruerne og kontrollere, at der ikke findes løse skruer inde i computeren. Hvis du ikke gør det, kan computeren blive beskadiget.

[Tilbage til indholdssiden](#)

[Tilbage til indholdssiden](#)

Tastatur

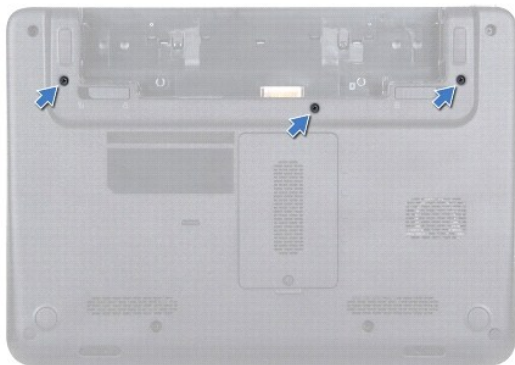
Servicehåndbog til Dell™ Inspiron™ 1120

- [Fjernelse af tastaturet](#)
- [Montering af tastaturet](#)

- ⚠ **ADVARSEL!** Før du udfører arbejde på computerens indvendige dele, skal du læse de sikkerhedsoplysninger, der fulgte med computeren. Du kan finde yderligere oplysninger om best practices for sikkerhed på webstedet Regulatory Compliance på www.dell.com/regulatory_compliance.
 - ⚠ **FORSIGTIG:** Alle reparationer på computeren skal udføres af en certificeret servicetekniker. Eventuelle skader, der måtte opstå som følge af servicearbejde, der ikke er godkendt af Dell™, dækkes ikke af garantien.
 - ⚠ **FORSIGTIG:** Forebyg elektrostatisk afladning ved at jorde dig selv med af en jordingsrem eller ved jævnligt at røre ved en umalet metaloverflade (f.eks. et stik på computeren).
 - ⚠ **FORSIGTIG:** Forebyg skader på systemkortet ved at fjerne det primære batteri (se [Fjernelse af batteriet](#)), før du udfører arbejde på computerens indvendige dele.
-

Fjernelse af tastaturet

1. Følg instruktionerne i [Inden du går i gang](#).
2. Fjern batteriet (se [Fjernelse af batteriet](#)).
3. Fjern de tre skruer, der holder tastaturet fast på computerbunden.

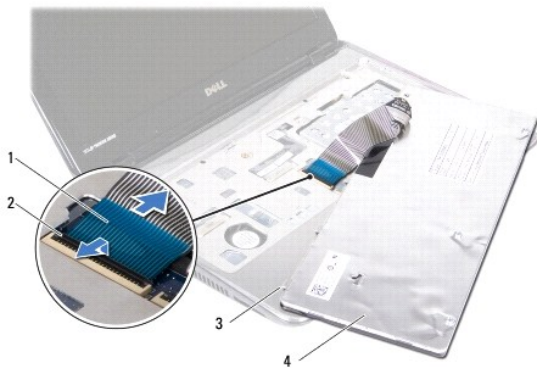


4. Vend computeren om, og åbn skærmen så meget som muligt.
- ⚠ **FORSIGTIG:** Tastehætterne på tastaturet er skrøbelige og kan nemt forrykke sig, og det er tidskrævende at udskifte dem. Vær forsigtig, når du fjerner og håndterer tastaturet.
- ⚠ **FORSIGTIG:** Vær ekstra forsigtig, når du fjerner og håndterer tastaturet. Ellers er der risiko for, at skærmpanelet bliver ridset.
5. Lirk en plastiskyl ind mellem tastaturet og håndledsstøtten, og løft tastaturet for at frigøre det fra tapperne på håndledsstøtten.



1	plastiksyl	2	tastatur
3	håndledsstøtte		

6. Løft forsigtigt tastaturet, og løft tapperne til tastaturet ud af åbningerne på håndledsstøtten.
7. Vend tastaturet om, og anbring det på håndledsstøtten.
8. Løft låsetappen, og træk tastaturkablet ud af stikket på systemkortet.
9. Løft tastaturet af håndledsstøtten.



1	tastaturkabel	2	lås til stikket
3	tastaturtapper (5)	4	tastatur

Montering af tastaturet

1. Følg instruktionerne i [Inden du går i gang](#).
2. Sæt tastaturkablet i stikket på systemkortet, og tryk ned på låsen til stikket for at fastgøre tastaturkablet.
3. Anbring tapperne i bunden af tastaturet, så de passer med åbningerne på håndledsstøtten, og sæt tastaturet på plads.
4. Tryk forsigtigt langs kanten på tastaturet for fastgøre det under tapperne på håndledsstøtten.
5. Luk skærmen, og vend computeren om.
6. Isæt de tre skruer, der fastgør tastaturet til computerbunden.
7. Genmonter batteriet (se [Montering af batteriet](#)).

△ **FORSIGTIG:** Inden du tænder computeren, skal du montere alle skruerne og kontrollere, at der ikke findes løse skruer inde i computeren. Hvis du ikke gør det, kan computeren blive beskadiget.

[Tilbage til indholdssiden](#)

[Tilbage til indholdssiden](#)

Hukommelsesmodul(er)

Servicehåndbog til Dell™ Inspiron™ 1120

- [Fjernelse af hukommelsesmodulet eller -modulerne](#)
- [Montering af hukommelsesmodulet eller -modulerne](#)

- ⚠ **ADVARSEL!** Før du udfører arbejde på computerens indvendige dele, skal du læse de sikkerhedsoplysninger, der fulgte med computeren. Du kan finde yderligere oplysninger om best practices for sikkerhed på webstedet Regulatory Compliance på www.dell.com/regulatory_compliance.
- ⚠ **FORSIGTIG:** Alle reparationer på computeren skal udføres af en certificeret servicetekniker. Eventuelle skader, der måtte opstå som følge af servicearbejde, der ikke er godkendt af Dell™, dækkes ikke af garantien.
- ⚠ **FORSIGTIG:** Forebyg elektrostatisk afladning ved at jorde dig selv med af en jordingsrem eller ved jævnligt at røre ved en umalet metaloverflade (f.eks. et stik på computeren).
- ⚠ **FORSIGTIG:** Forebyg skader på systemkortet ved at fjerne det primære batteri (se [Fjernelse af batteriet](#)), før du udfører arbejde på computerens indvendige dele.

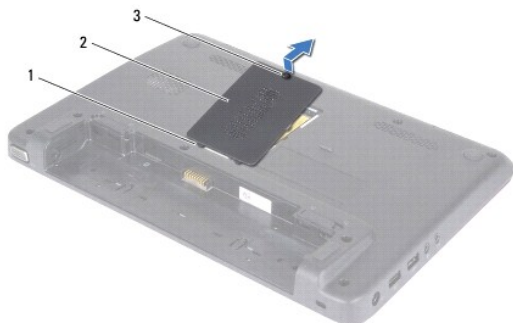
Du kan udvide computerens hukommelse ved at installere hukommelsesmoduler på systemkortet. Se "Specifikationer" i *Opsætningsguiden*, som kom med computeren, eller gå til support.dell.com/manuals for at få oplysninger om den hukommelse, som din computer understøtter.

📌 **BEMÆRK:** Hukommelsesmoduler, der er købt hos Dell™, er omfattet af computerens garanti.

Din computer har to SODIMM-stik med brugeradgang. Der er adgang til dem begge fra bunden af computeren.

Fjernelse af hukommelsesmodulet eller -modulerne

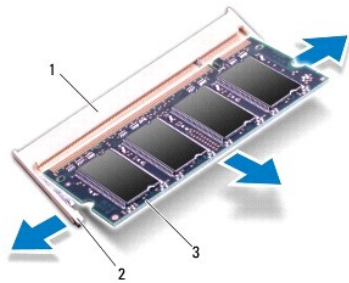
1. Følg instruktionerne i [Inden du går i gang](#).
2. Fjern batteriet (se [Fjernelse af batteriet](#)).
3. Løsn den monteringskrue, der fastgør hukommelsesmodulets dæksel til computerbunden.
4. Løft hukommelsesmodulets dæksel op fra computerens bund.



1	tapper (2)	2	dæksel til hukommelsesmodul
3	fastmonteret skrue		

- ⚠ **FORSIGTIG:** Brug ikke værktøj til at frigøre fastgørelsesklemmerne på hukommelsesmodulet, da dette medfører risiko for skader på hukommelsesmodulets stik.

5. Brug fingerspidserne til forsigtigt at adskille fastgørelsesklemmerne på hver side af hukommelsesmodulstikket, indtil modulet springer op.
6. Fjern hukommelsesmodulet fra stikket.



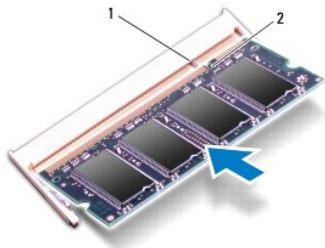
1	stik til hukommelsesmodul	2	fastgørelsesklemmer (2)
3	hukommelsesmodul		

Montering af hukommelsesmodulet eller -modulerne

⚠ FORSIGTIG: Hvis du har brug for at installere hukommelsesmoduler i to stik, skal du installere et modul i det nederste stik, før du installerer et hukommelsesmodul i det øverste stik.

1. Følg instruktionerne i [Inden du går i gang](#).
2. Flugt indhakked i hukommelsesmodulet med tappen i hukommelsesmodulets stik.
3. Skub hukommelsesmodulet helt ind i stikket i en vinkel på 45 grader, og tryk hukommelsesmodulet ned, indtil det klikker på plads. Hvis du ikke mærker noget klik, skal du fjerne hukommelsesmodulet og sætte det i igen.


🔍 BEMÆRK: Hvis hukommelsesmodulet ikke installeres korrekt, kan computeren muligvis ikke starte.



1	tap	2	indhak
---	-----	---	--------

4. Anbring tapperne på hukommelsesmodulets dæksel i de tilsvarende huller i computerbunden, og klik forsigtigt dækslet på plads.
5. Stram den monteringskrue, der fastgør hukommelsesmodulets dæksel til computerbunden.
6. Genmonter batteriet (se [Montering af batteriet](#)).
7. Slut AC-adapteren til computeren og til en stikkontakt.
8. Tænd computeren.

Når computeren starter, registreres hukommelsesmodulet eller -modulerne, og systemkonfigurationsoplysningerne opdateres automatisk.

Du kan kontrollere, hvor meget hukommelse der er installeret i computeren, ved at klikke på **Start**  **→ Kontrolpanel** **→ System og sikkerhed** **→ System**.

[Tilbage til indholdssiden](#)

[Tilbage til indholdssiden](#)

Trådløse minikort

Servicehåndbog til Dell™ Inspiron™ 1120

- [Fjernelse af minikortene](#)
- [Montering af minikortene](#)

- ⚠ **ADVARSEL!** Før du udfører arbejde på computerens indvendige dele, skal du læse de sikkerhedsoplysninger, der fulgte med computeren. Du kan finde yderligere oplysninger om best practices for sikkerhed på webstedet Regulatory Compliance på www.dell.com/regulatory_compliance.
- ⚠ **FORSIGTIG:** Alle reparationer på computeren skal udføres af en certificeret servicetekniker. Eventuelle skader, der måtte opstå som følge af servicearbejde, der ikke er godkendt af Dell™, dækkes ikke af garantien.
- ⚠ **FORSIGTIG:** Forebyg elektrostatisk afladning ved at jorde dig selv med af en jordingsrem eller ved jævnlige at røre ved en umalet metaloverflade (f.eks. et stik på computeren).
- ⚠ **FORSIGTIG:** Forebyg skader på systemkortet ved at fjerne det primære batteri (se [Fjernelse af batteriet](#)), før du udfører arbejde på computerens indvendige dele.
- ⚠ **FORSIGTIG:** Når minikortet ikke sidder i computeren, skal det opbevares i beskyttende antistatisk emballage (se afsnittet om beskyttelse mod elektrostatisk afladning i de sikkerhedsanvisninger, der fulgte med computeren).
- 🔧 **BEMÆRK:** Dell garanterer ikke kompatibilitet og yder ikke support til minikort fra andre leverandører end Dell.

Hvis du har bestilt et trådløst minikort sammen med computeren, er kortet allerede installeret.

Din computer har et fuldt minikort-stik og et halvt minikort-stik:

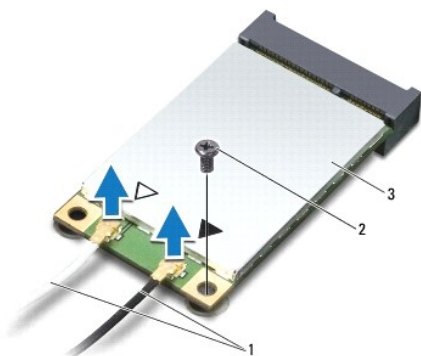
- 1 Et fuldt minikort-stik — understøtter mobil bredbånd eller Wireless Wide Area Network (WWAN), GPS eller et tv-tunermodul
- 1 Et halvt minikort-stik — understøtter WLAN (Wireless Local Area Network), WLAN/Bluetooth®-kombination eller WiMax (Worldwide Interoperability for Microwave Access)

- 🔧 **BEMÆRK:** Der er muligvis ikke installeret minikort i et eller flere minikortstik, afhængigt af computerens konfiguration.

Fjernelse af minikortene

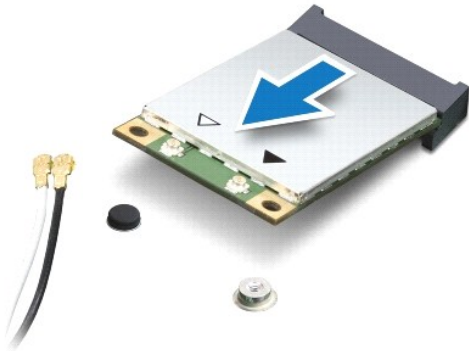
- 1 Følg instruktionerne i [Inden du går i gang](#).
- 2 Fjern batteriet (se [Fjernelse af batteriet](#)).
- 3 Fjern tastaturet (se [Fjernelse af tastaturet](#)).
- 4 Følg instruktionerne fra [trin 4](#) til [trin 6](#) i [Fjernelse af harddisken](#).
- 5 Fjern håndledsstøtten (se [Fjernelse af håndledsstøtten](#)).
- 6 Fjern antennekablerne fra minikortet.
- 7 Fjern den skrue, der fastgør minikortet til systemkortet.

- 🔧 **BEMÆRK:** Computeren understøtter kun enten et WWAN-minikort eller et tv- tunermodul i det fulde minikort-stik ad gangen.



1	antennekabler (2)	2	skrue
3	Minikort		

8. Løft minikortet ud af systemkortets stik.



Montering af minikortene


1. Følg instruktionerne i [Inden du går i gang](#).
2. Tag det nye minikort ud af emballagen.

- ⚠ **FORSIGTIG: Skub kortet på plads med et fast og jævnt tryk. Hvis du bruger for stor kraft, risikerer du at beskadige stikket.**
- ⚠ **FORSIGTIG: Stikkene er affasede, så kortene ikke kan indsættes forkert. Hvis du mærker modstand, skal du kontrollere, at stikkene på minikortet og systemkortet er placeret korrekt, og derefter prøve igen.**
- ⚠ **FORSIGTIG: Anbring aldrig kabler under minikortet, da dette medfører risiko for skader på kortet.**

3. Sæt minikortets stik i det relevante systemkortstik i en vinkel på 45 grader. Stikket til WLAN-kortet er f.eks. mærket **WLAN**.
4. Tryk den anden ende af minikortet ned i stikket på systemkortet, og monter den skrue, som fastgør minikortet til systemkortet.
5. Tilslut de relevante antennekabler til det minikort, som du installerer. Følgende tabel viser antennekablets farveskema for de minikort, der understøttes af din computer.

Stik på minikortet	Farveskema over antennekabler
WWAN (2 antennekabler)	
Hoved-WWAN (hvid trekant)	hvid med grå stribe
Hjælpe-WWAN (sort trekant)	sort med grå stribe
WLAN (2 antennekabler)	
Hoved-WLAN (hvid trekant)	hvid
Hjælpe-WLAN (sort trekant)	sort
TV-tuner (1 antennekabel)	sort

6. Opbevar de ubrugte antennekabler i den beskyttende Mylar-sleeve.
7. Genmonter håndledsstøtten (se [Montering af håndledsstøtten](#)).
8. Følg instruktionerne fra [trin 5](#) til [trin 7](#) i [Montering af harddisken](#).
9. Genmonter tastaturet (se [Montering af tastaturet](#)).
10. Genmonter batteriet (se [Montering af batteriet](#)).
11. Installer eventuelle drivere og hjælpeværktøjer på computeren.

 **BEMÆRK:** Hvis du installerer et trådløst minikort fra andre leverandører end Dell, skal du også installere de tilhørende drivere og hjælpeprogrammer.

[Tilbage til indholdssiden](#)

Håndledsstøtte

Servicehåndbog til Dell™ Inspiron™ 1120

- [Fjernelse af håndledsstøtten](#)
- [Montering af håndledsstøtten](#)

- ⚠ **ADVARSEL!** Før du udfører arbejde på computerens indvendige dele, skal du læse de sikkerhedsoplysninger, der fulgte med computeren. Du kan finde yderligere oplysninger om best practices for sikkerhed på webstedet Regulatory Compliance på www.dell.com/regulatory_compliance.
- ⚠ **FORSIGTIG:** Forebyg elektrostatisk afladning ved at jorde dig selv med af en jordingsrem eller ved jævnligt at røre ved en umalet metaloverflade (f.eks. et stik på computeren).
- ⚠ **FORSIGTIG:** Alle reparationer på computeren skal udføres af en certificeret servicetekniker. Eventuelle skader, der måtte opstå som følge af servicearbejde, der ikke er godkendt af Dell™, dækkes ikke af garantien.
- ⚠ **FORSIGTIG:** Forebyg skader på systemkortet ved at fjerne det primære batteri (se [Fjernelse af batteriet](#)), før du udfører arbejde på computerens indvendige dele.

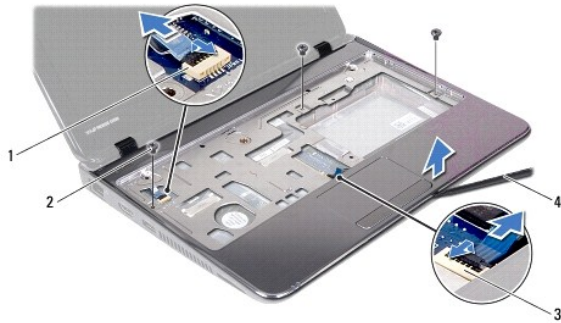
Fjernelse af håndledsstøtten

1. Følg instruktionerne i [Inden du går i gang](#).
2. Fjern batteriet (se [Fjernelse af batteriet](#)).
3. Fjern tastaturet (se [Fjernelse af tastaturet](#)).
4. Følg instruktionerne fra [trin 4](#) til [trin 6](#) i [Fjernelse af harddisken](#).
5. Luk skærmen, og vend computeren om.
6. Fjern de to gummi hætter, som skjuler håndledsstøttens skruer på computerbunden, med en plastiksyl.
7. Fjern de fire skruer, som fastgør håndledsstøtten til computerbunden.



1	gummi hætter (2)	2	skruer (4)
---	------------------	---	------------

8. Vend computeren om, og åbn skærmen så meget som muligt.
 9. Fjern de tre skruer, som fastgør håndledsstøtten til computerbunden.
 10. Løft stikkets lås, og træk i fligen for at fjerne berøringspladens kabel og strømknappanelets kabel fra stikkene på systemkortet.
- ⚠ **FORSIGTIG:** Løft forsigtigt håndledsstøtten væk fra computerbunden, så håndledsstøtten ikke beskadiges.
11. Lirk en plastiksyl ind mellem computerbunden og håndledsstøtten, og fjern håndledsstøtten fra computerbunden.



1	strømknappens kortkabelstik	2	skruer (3)
3	berøringspladens kabelstik	4	plastiksy

Montering af håndledsstøtten

1. Følg instruktionerne i [Inden du går i gang](#).
2. Anbring håndledsstøtten, så den flugter med computerbunden, og klik den forsigtigt på plads.
3. Sæt kablerne til berøringspladen og strømknappen i stikkene på systemkortet, og tryk ned på låsen til stikket for at fastgøre kablerne.
4. Monter de tre skruer, som fastgør håndledsstøtten til computerbunden.
5. Følg instruktionerne fra [trin 5](#) til [trin 7](#) i [Montering af harddisken](#).
6. Genmonter tastaturet (se [Montering af tastaturet](#)).
7. Luk skærmen, og vend computeren om.
8. Monter de fire skruer, som fastgør håndledsstøtten til computerbunden.
9. Genmonter de to gummihætter, som skjuler håndledsstøttens skruer på computerbunden.
10. Genmonter batteriet (se [Montering af batteriet](#)).

⚠ FORSIGTIG: Monter alle skruerne, og kontroller, at der ikke findes løse skruer inde i computeren, inden du tænder computeren. Hvis du ikke gør det, kan computeren blive beskadiget.

[Tilbage til indholdssiden](#)

Strømknækort

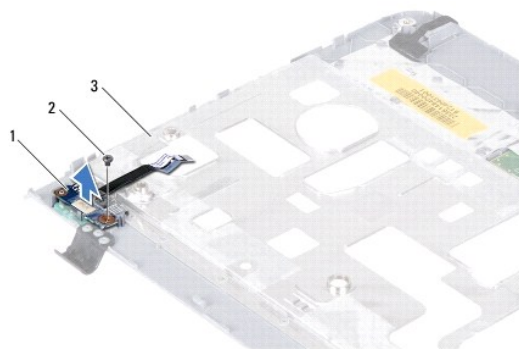
Servicehåndbog til Dell™ Inspiron™ 1120

- [Fjernelse af strømknækortet](#)
- [Montering af strømknækortet](#)

- ⚠ **ADVARSEL!** Før du udfører arbejde på computerens indvendige dele, skal du læse de sikkerhedsoplysninger, der fulgte med computeren. Du kan finde yderligere oplysninger om best practices for sikkerhed på webstedet Regulatory Compliance på www.dell.com/regulatory_compliance.
- ⚠ **FORSIGTIG:** Alle reparationer på computeren skal udføres af en certificeret servicetekniker. Eventuelle skader, der måtte opstå som følge af servicearbejde, der ikke er godkendt af Dell™, dækkes ikke af garantien.
- ⚠ **FORSIGTIG:** Forebyg elektrostatisk afladning ved at jorde dig selv med af en jordingsrem eller ved jævnligt at røre ved en umalet metaloverflade (f.eks. et stik på computeren).
- ⚠ **FORSIGTIG:** Forebyg skader på systemkortet ved at fjerne det primære batteri (se [Fjernelse af batteriet](#)), før du udfører arbejde på computerens indvendige dele.

Fjernelse af strømknækortet

1. Følg instruktionerne i [Inden du går i gang](#).
2. Fjern batteriet (se [Fjernelse af batteriet](#)).
3. Fjern tastaturet (se [Fjernelse af tastaturet](#)).
4. Følg instruktionerne fra [trin 4](#) til [trin 6](#) i [Fjernelse af harddisken](#).
5. Fjern håndledsstøtten (se [Fjernelse af håndledsstøtten](#)).
6. Vend håndledsstøtten om, og fjern den skrue, der holder tænd/sluk- knappen fast på håndledsstøtten.
7. Løft strømknækortet væk fra håndledsstøtten.



1	strømknækort	2	skrue
3	bagsiden af håndledsstøtten		

Montering af strømknækortet

1. Følg instruktionerne i [Inden du går i gang](#).
2. Anbring skruhullet på strømknækortet, så det flugter med skruhullet på håndledsstøtten.
3. Genmonter den skrue, der holder strømknappen fast på håndledsstøtten.
4. Genmonter håndledsstøtten (se [Montering af håndledsstøtten](#)).
5. Følg instruktionerne fra [trin 5](#) til [trin 7](#) i [Montering af harddisken](#).

6. Genmonter tastaturet (se [Montering af tastaturet](#)).

7. Genmonter batteriet (se [Montering af batteriet](#)).



FORSIGTIG: Inden du tænder computeren, skal du montere alle skruerne og kontrollere, at der ikke findes løse skruer inde i computeren. Hvis du ikke gør det, kan computeren blive beskadiget.

[Tilbage til indholdssiden](#)

[Tilbage til indholdssiden](#)

Højtalere

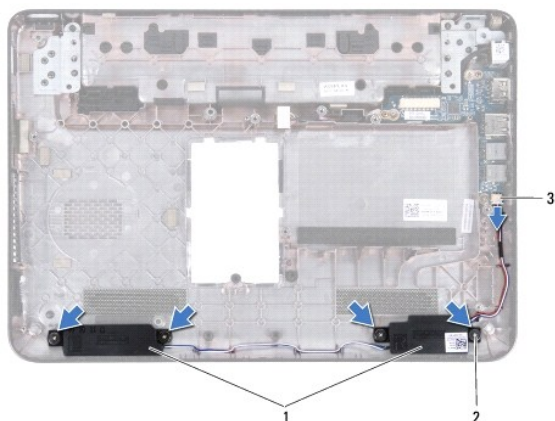
Servicehåndbog til Dell™ Inspiron™ 1120

- [Fjernelse af højttalerne](#)
- [Montering af højttalerne](#)

- ⚠ **ADVARSEL!** Før du udfører arbejde på computerens indvendige dele, skal du læse de sikkerhedsoplysninger, der fulgte med computeren. Du kan finde yderligere oplysninger om best practices for sikkerhed på webstedet Regulatory Compliance på www.dell.com/regulatory_compliance.
- ⚠ **FORSIGTIG:** Alle reparationer på computeren skal udføres af en certificeret servicetekniker. Eventuelle skader, der måtte opstå som følge af servicearbejde, der ikke er godkendt af Dell™, dækkes ikke af garantien.
- ⚠ **FORSIGTIG:** Forebyg elektrostatisk afladning ved at jorde dig selv med af en jordingsrem eller ved jævnlige at røre ved en umalet metaloverflade (f.eks. et stik på computeren).
- ⚠ **FORSIGTIG:** Forebyg skader på systemkortet ved at fjerne det primære batteri (se [Fjernelse af batteriet](#)), før du udfører arbejde på computerens indvendige dele.

Fjernelse af højttalerne

1. Følg instruktionerne i [Inden du går i gang](#).
2. Fjern systemkortet (se [Fjernelse af systemkortet](#)).
3. Fjern højttalerkablet fra stikket på lydkortet.
4. Fjern de fire skruer (to på hver højttaler), som fastgør højttalerne til computerbunden.
5. Løft højttalerne op fra computeren.



1	højtalere (2)	2	skruer (4)
3	højtalerkabelstik		

Montering af højttalerne

1. Følg instruktionerne i [Inden du går i gang](#).
 2. Placer højttalerne i computerbunden.
 3. Monter de fire skruer (to på hver højttaler), som fastgør højttalerne til computerbunden.
 4. Tilslut højttalerkablet til stikket på lydkortet.
 5. Sæt systemkortet i (se [Udskiftning af bundkortet](#)).
- ⚠ **FORSIGTIG:** Inden du tænder computeren, skal du montere alle skruerne og kontrollere, at der ikke findes løse skruer inde i computeren. Hvis du ikke gør det, kan computeren blive beskadiget.

[Tilbage til indholdssiden](#)

[Tilbage til indholdssiden](#)

Systemkort

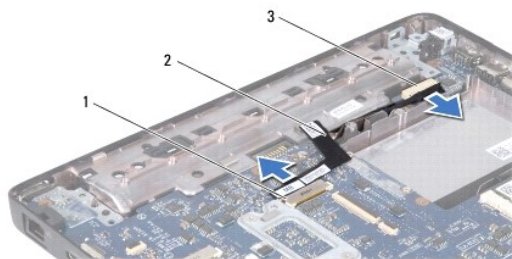
Servicehåndbog til Dell™ Inspiron™ 1120

- [Fjernelse af systemkortet](#)
- [Udskiftning af bundkortet](#)

- ⚠ **ADVARSEL!** Før du udfører arbejde på computerens indvendige dele, skal du læse de sikkerhedsoplysninger, der fulgte med computeren. Du kan finde yderligere oplysninger om best practices for sikkerhed på webstedet Regulatory Compliance på www.dell.com/regulatory_compliance.
- ⚠ **FORSIGTIG:** Alle reparationer på computeren skal udføres af en certificeret servicetekniker. Eventuelle skader, der måtte opstå som følge af servicearbejde, der ikke er godkendt af Dell™, dækkes ikke af garantien.
- ⚠ **FORSIGTIG:** Forebyg elektrostatisk afladning ved at jorde dig selv med af en jordingsrem eller ved jævnligt at røre ved en umalet metaloverflade (f.eks. et stik på computeren).
- ⚠ **FORSIGTIG:** Forebyg skader på systemkortet ved at fjerne det primære batteri (se [Fjernelse af batteriet](#)), før du udfører arbejde på computerens indvendige dele.

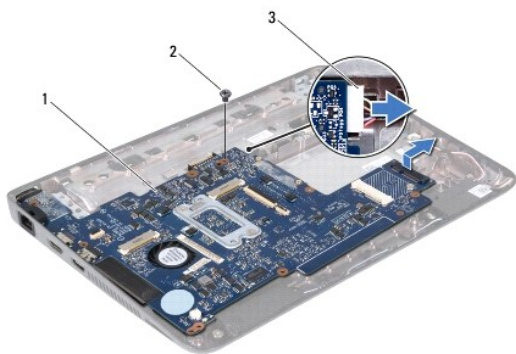
Fjernelse af systemkortet

1. Følg instruktionerne i [Inden du går i gang](#).
2. Fjern batteriet (se [Fjernelse af batteriet](#)).
3. Fjern hukommelsesmodulet eller -modulerne (se [Fjernelse af hukommelsesmodulet eller -modulerne](#)).
4. Fjern tastaturet (se [Fjernelse af tastaturet](#)).
5. Følg instruktionerne fra [trin 4](#) til [trin 6](#) i [Fjernelse af harddisken](#).
6. Fjern håndledsstøtten (se [Fjernelse af håndledsstøtten](#)).
7. Fjern minikortene (se [Fjernelse af minikortene](#)).
8. Fjern skærmenheden (se [Fjernelse af skærmmodulet](#)).
9. Fjern midterdækslet (se [Fjernelse af midterdækslet](#)).
10. Fjern lyd-kablet fra stikkene på systemkortet og lyd-kortet.



1	systemkortstik	2	lydkabel
3	lydkortstik		

11. Fjern knapcellebatteriet (se [Fjernelse af knapcellebatteriet](#)).
12. Fjern den skrue, der fastgør systemkortet til computerbunden.
13. Løft systemkortet lidt, og fjern AC-adapterstikkets kabel fra systemkortet.
14. Løft systemkortet helt ud af computerbunden.



1	systemkort	2	skrue
3	AC-adapterkabelstik		

15. Hvis du udskifter systemkortet, skal du fjerne processorens blæser og kølelegemet (se [Fjernelse af processorens kølelegeme](#)).

Udskiftning af bundkortet

1. Følg instruktionerne i [Inden du går i gang](#).
2. Installér processorens blæser og kølelegemet, hvis de er afinstalleret (se [Genmontering af processorens kølelegeme](#)).
3. Tilslut AC-adapterkablets stik til systemkortet.
4. Flugt stikkene på systemkortet med stikkene på computerbunden, og brug justeringsmærkerne på computerbunden til at anbringe systemkortet korrekt.
5. Genmonter den skrue, der fastgør systemkortet til computerbunden.
6. Genmonter knapcellebatteriet (se [Montering af knapcellebatteriet](#)).
7. Tilslut lydkalet til stikkene på systemkortet og lydkortet.
8. Genmonter midterdækslet (se [Genmontering af midterdækslet](#)).
9. Genmonter skærmenheden (se [Montering af skærmenheden](#)).
10. Genmonter minikortet (se [Montering af minikortene](#)).
11. Genmonter håndledsstøtten (se [Montering af håndledsstøtten](#)).
12. Følg instruktionerne fra [trin 5](#) til [trin 7](#) i [Montering af harddisken](#).
13. Genmonter tastaturet (se [Montering af tastaturet](#)).
14. Sæt hukommelsesmodulet eller -modulerne i (se [Montering af hukommelsesmodulet eller -modulerne](#)).
15. Genmonter batteriet (se [Montering af batteriet](#)).

⚠ FORSIGTIG: Inden du tænder computeren, skal du montere alle skrueerne og kontrollere, at der ikke findes løse skrueer inde i computeren. Hvis du ikke gør det, kan computeren blive beskadiget.

16. Tænd computeren.

🔧 BEMÆRK: Når du har sat systemkortet i, skal du indtaste computerens servicekode i BIOS på det nye systemkort.

17. Indtast servicekoden:
- a. Kontroller, at AC-adapteren er sluttet til, og at hovedbatteriet er installeret korrekt.

- b. Tryk på <F2> under POST for at få adgang til systemets opsætningsprogram.
- c. Gå til fanen **Security** (Sikkerhed), og indtast servicekoden i feltet **Set Service Tag** (Vælg servicekode).

[Tilbage til indholdssiden](#)